



# ลักษณะอากาศ จังหวัดราชบุรี



ประจำวันที่ 4 ตุลาคม 2565



## ลักษณะอากาศวันนี้

ร่องมรสุมพาดผ่านภาคกลางตอนล่าง ภาคตะวันออก และภาคใต้ตอนบน ประกอบกับมรสุมตะวันตกเฉียงใต้พัดปกคลุมทะเลอันดามัน และมีลมตะวันออกเฉียงใต้พัดนำความชื้นเข้าปกคลุมภาคเหนือ ภาคตะวันออกเฉียงเหนือ ภาคกลาง และภาคตะวันออก ในขณะที่มีลมตะวันออกเฉียงใต้พัดปกคลุมภาคใต้ฝั่งตะวันออก และอ่าวไทย ลักษณะเช่นนี้ทำให้มีฝนตกหนักบางแห่งในภาคเหนือ ภาคตะวันออกเฉียงเหนือ รวมทั้งกรุงเทพมหานครและปริมณฑล ภาคตะวันออก และภาคใต้ฝั่งตะวันตก และมีฝนตกหนักบางแห่งบริเวณภาคกลาง และภาคใต้ฝั่งตะวันออก ขอให้ประชาชนในบริเวณดังกล่าวระวังอันตรายจากฝนตกหนักและฝนที่ตกสะสมซึ่งอาจทำให้เกิดน้ำท่วมฉับพลันและน้ำป่าไหลหลาก โดยเฉพาะพื้นที่ลาดเชิงเขาใกล้ทางน้ำไหลผ่านและพื้นที่ลุ่มในระยะนี้ไว้ด้วย

สำหรับจังหวัดราชบุรี ท้องฟ้ามีเมฆเป็นส่วนมาก กับมีฝนทั่วไป ร้อยละ 80 ของพื้นที่

## ลักษณะอากาศพรุ่งนี้

มีเมฆเป็นส่วนมากกับมีฝนทั่วไป ร้อยละ 80 ของพื้นที่ ลมแปรปรวนความเร็ว 10-20 กม./ชม.



อุณหภูมิสูงสุดเมื่อวาน

29.2 องศาเซลเซียส



อุณหภูมิต่ำสุดเช้านี้

24.5 องศาเซลเซียส



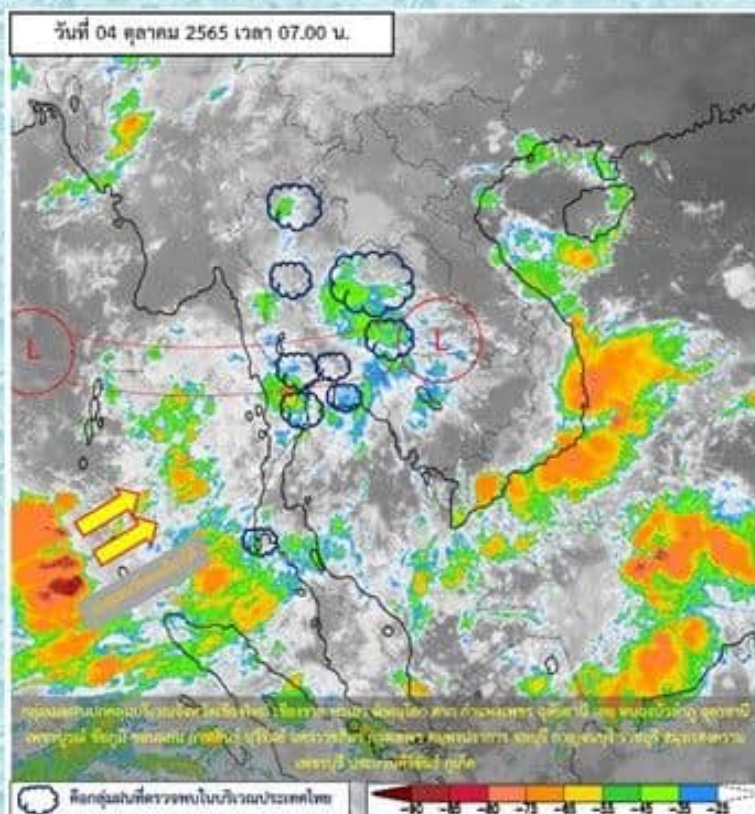
ปริมาณฝน 24 ชั่วโมงที่ผ่านมา

28.0 มิลลิเมตร



ฝนรวมตั้งแต่ 1 ม.ค. ถึงปัจจุบัน

823.2 มิลลิเมตร



**แผนที่แสดงพื้นที่เสี่ยงภัยฝนตกหนักถึงหนักมาก  
ประจำวันอังคาร ที่ 4 ตุลาคม พ.ศ. 2565  
ตั้งแต่เวลา 06.00 น. วันนี้ ถึงเวลา 06.00 น. วันพรุ่งนี้**



**พื้นที่เสี่ยง**

- บริเวณพื้นที่เสี่ยงภัยฝนตกหนักมาก
- บริเวณพื้นที่เสี่ยงภัยฝนตกหนัก



# รายงานสถานการณ์ภัย จังหวัดราชบุรี วันที่ 4 ตุลาคม 2565



## สภาพอากาศ

จังหวัดราชบุรี  
ท้องฟ้ามีเมฆเป็นส่วนมาก  
กับมีฝนเกือบทั่วไป ร้อยละ 80 ของพื้นที่

|                           |                 |
|---------------------------|-----------------|
| อุณหภูมิสูงสุดเมื่อวาน    | 29.2 °C         |
| อุณหภูมิต่ำสุดเช้านี้     | 24.5 °C         |
| ปริมาณฝน 24 ชม. ที่ผ่านมา | 28.0 มิลลิเมตร  |
| ฝนรวมตั้งแต่ 1 ม.ค. 65    | 823.2 มิลลิเมตร |

คุณภาพอากาศ  
(PM 2.5)

คุณภาพอากาศ  
ดีมาก

**14** µg/m<sup>3</sup>

ข้อมูลจาก AIR4THAI

## สถิติอุบัติเหตุทางถนน

บาดเจ็บ 50

เสียชีวิต 0

ข้อมูล ณ วันที่ 3 ตุลาคม 2565

## สถานการณ์น้ำในอ่างเก็บน้ำขนาดกลาง

### 1. อ่างเก็บน้ำห้วยท่าเคย อ.บ้านคา

| ความจุ<br>(ล้าน ลบ.ม.) | ปริมาณน้ำปัจจุบัน |           | ปริมาณน้ำใช้การ |           |
|------------------------|-------------------|-----------|-----------------|-----------|
|                        | (ล้าน ลบ.ม.)      | คิดเป็น % | (ล้าน ลบ.ม.)    | คิดเป็น % |
| 23.400                 | 13.886            | 59.34     | 13.658          | 58.94     |

### 2. อ่างเก็บน้ำห้วยมะหาด อ.บ้านคา

| ความจุ<br>(ล้าน ลบ.ม.) | ปริมาณน้ำปัจจุบัน |           | ปริมาณน้ำใช้การ |           |
|------------------------|-------------------|-----------|-----------------|-----------|
|                        | (ล้าน ลบ.ม.)      | คิดเป็น % | (ล้าน ลบ.ม.)    | คิดเป็น % |
| 4.300                  | 3.475             | 80.81     | 3.256           | 79.78     |

### 3. อ่างเก็บน้ำซึกป่าห้วย อ.สวนผึ้ง

| ความจุ<br>(ล้าน ลบ.ม.) | ปริมาณน้ำปัจจุบัน |           | ปริมาณน้ำใช้การ |           |
|------------------------|-------------------|-----------|-----------------|-----------|
|                        | (ล้าน ลบ.ม.)      | คิดเป็น % | (ล้าน ลบ.ม.)    | คิดเป็น % |
| 2.500                  | 1.795             | 71.80     | 1.763           | 71.43     |

### 4. อ่างเก็บน้ำห้วยสำนักไม้เต็ง อ.เมืองฯ

| ความจุ<br>(ล้าน ลบ.ม.) | ปริมาณน้ำปัจจุบัน |           | ปริมาณน้ำใช้การ |           |
|------------------------|-------------------|-----------|-----------------|-----------|
|                        | (ล้าน ลบ.ม.)      | คิดเป็น % | (ล้าน ลบ.ม.)    | คิดเป็น % |
| 45.480                 | 38.084            | 83.74     | 36.084          | 82.99     |

## สถานการณ์สาธารณภัย

ไม่มีสถานการณ์



**แจ้งปรับเปลี่ยนเส้นทาง  
การเดินทาง 6 ขบวน**  
งดเดินรถกึ่งขบวนสายตะวันออกเชียงใหม่ (หนองคาย)  
4 ขบวน เป็นรถอีกรว

PRD





# สรุปรายงานการแจ้งข้อมูลการเตือนภัย น้ำหลาก-ดินถล่มในพื้นที่ลาดชัน และที่ราบเชิงเขา



ห้องปฏิบัติการเฝ้าระวังและเตือนภัยน้ำหลาก-ดินถล่ม

สำนักวิจัย พัฒนาและอุทกวิทยา กรมทรัพยากรน้ำ กระทรวงทรัพยากรธรรมชาติและสิ่งแวดล้อม

วัน อังคาร ที่ 4 ตุลาคม 2565

สถานการณ์เตือนภัยทั้งหมด

44

หมู่บ้าน

เฝ้าระวัง

22

หมู่บ้าน

เตรียมพร้อม

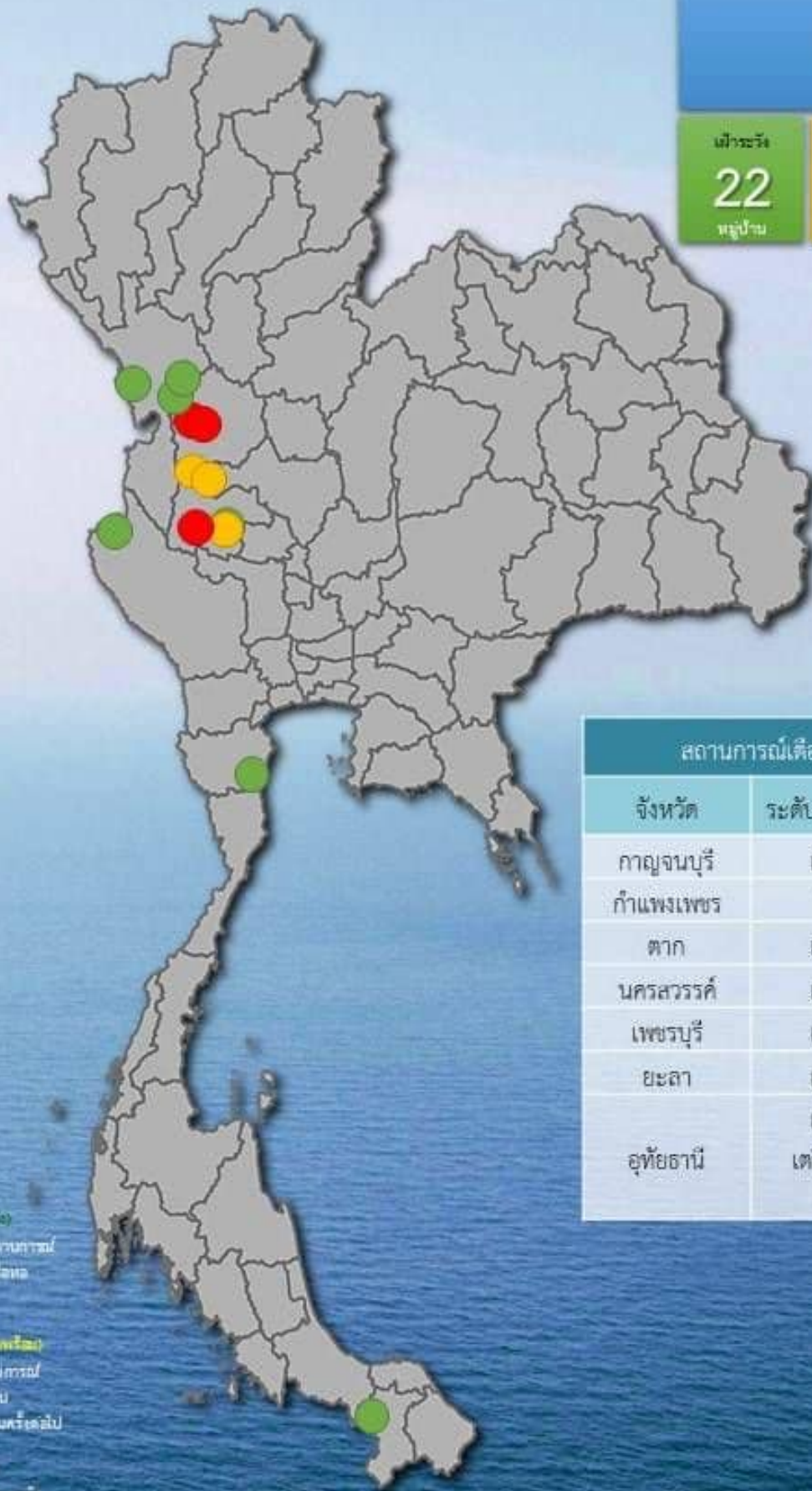
16

หมู่บ้าน

อันตราย

6

หมู่บ้าน



สถานการณ์เตือนภัยรายจังหวัด

| จังหวัด   | ระดับการเตือนภัย | หมู่บ้าน |
|-----------|------------------|----------|
| กาญจนบุรี | เฝ้าระวัง        | 2        |
| กำแพงเพชร | อพยพ             | 4        |
| ตาก       | เฝ้าระวัง        | 8        |
| นครสวรรค์ | เฝ้าระวัง        | 8        |
| เพชรบุรี  | เฝ้าระวัง        | 4        |
| ยะลา      | เฝ้าระวัง        | 3        |
| อุทัยธานี | เฝ้าระวัง        | 5        |
|           | เตรียมพร้อม      | 8        |
|           | อพยพ             | 2        |

- สถานการณ์น้ำหลาก (เฝ้าระวัง)
  - ไม้เฝ้าระวัง และติดตั้งสถานีการณ
  - ปล่อยสัญญาณจากผู้ใช้ หรือหอกระจายข่าว
- สถานการณ์น้ำหลาก (เตรียมพร้อม)
  - ไม้เตือนภัย พร้อมรับสถานการณ์
  - เก็บรวบรวมสัญญาณที่จำเป็น
  - ปล่อยสัญญาณและสัญญาณพร้อมเตือน
- สถานการณ์น้ำหลาก (อันตราย)
  - ไม้เตือนภัยอัตโนมัติที่พร้อมรับ
  - มีการแจ้งเตือนไปทราบ



# รายงานสถานการณ์น้ำ แม่น้ำแม่กลอง

วันที่ 04 ตุลาคม 2565 เวลา 06:00 น.

สถานี อ.ท่าม่วง - อ.บ้านโป่ง - อ.โพธาราม - อ.เมืองราชบุรี - อ.บางคนที

## แม่น้ำแม่กลอง

เขื่อนแม่กลอง

3.79

578.30

4.57

514.00

2.87

-

1.17

-

0.66

-

สถานี K.11A

อ.ท่าม่วง

จ.กาญจนบุรี

ระดับตลิ่ง 6.20 ม

ความจุฯ 1,495.00 ลบ.ม/วิ

ศูนย์เลากระดับ +9.70 ม.(ร.ท.ก.)

สถานี K.55A

อ.บ้านโป่ง

จ.ราชบุรี

ระดับตลิ่ง 9.00 ม

ความจุฯ 1,730.00 ลบ.ม/วิ

ศูนย์เลากระดับ +0.00 ม.(ร.ท.ก.)

สถานี K.56

อ.โพธาราม

จ.ราชบุรี

ระดับตลิ่ง 6.00 ม

ความจุฯ - ลบ.ม/วิ

ศูนย์เลากระดับ +0.00 ม.(ร.ท.ก.)

สถานี K.2B

อ.เมืองราชบุรี

จ.ราชบุรี

ระดับตลิ่ง 3.00 ม

ความจุฯ - ลบ.ม/วิ

ศูนย์เลากระดับ +0.00 ม.(ร.ท.ก.)

สถานี K.57

อ.บางคนที

จ.สมุทรสงคราม

ระดับตลิ่ง 1.90 ม

ความจุฯ - ลบ.ม/วิ

ศูนย์เลากระดับ +0.00 ม.(ร.ท.ก.)

2 กม.

43 กม.

13 กม.

23 กม.

15 กม.

ระดับน้ำ - ม.

(กดปุ่มระดับน้ำเพื่อแสดงค่า ร.ท.ก. หรือ ร.ส.ม.)

ปริมาณน้ำ - ลบ.ม./วิ

ระยะทางตามลำน้ำ

ร.ส.ม. = ระดับสมมุติ

หมายเหตุ

- สถานีที่ไม่มีการสำรวจปริมาณน้ำ

\* น้ำแห้ง/น้ำไม่ไหล

\*\* อิทธิพลจากน้ำทะเลหนุน

\*\*\* อิทธิพลจากฝาย/เขื่อน

ศูนย์อุทกวิทยาลพระพามาถะวันตก